

中老年与青年女性上衣纸样比较研究

吴巧英 袁观洛

(浙江工程学院服装与艺术设计学院,杭州,310033)

摘要:研究中老年与青年女性较合身上衣纸样结构参数和制图方法上的差异,讨论人体体型和服装纸样之间的密切关系。

关键词:中老年女性 青年女性 服装纸样 衣片 省量

中图分类号:TS 941 文献标识码:A 文章编号:0253-9721(2004)02-0093-03

中老年体型的较大变化,需要服装在符合体型的同时起到美化身体,掩饰体型缺陷的作用。对符合中老年体型的纸样研究正是提高中老年服装质量,发展中老年服装市场的一项重要内容。

国外对老年女性上衣原型制图方法、袖子原型的三角形制图法等有所探讨^[1-3],国内还未见有文献报道。本文通过较合体的上衣样板设计制作,对中老年和青年女性服装纸样结构参数和制图方法进行对比研究,得出的结论可为中老年女性纸样设计提供指导。

1 实验

1.1 实验对象选择

实验对象选用较具代表性的 4 种体型。为叙述方便起见,4 名研究对象分别用序号表示,其中被测者 I 为中老年女性瘦体,II 为中老年女性胖体,III 为青年女性瘦体;IV 为青年女性胖体。

1.2 款式确定

上衣选用如图 1 所示的西便服,因它款式简洁,容易反映体型变化,也容易反映合体舒适的程度。

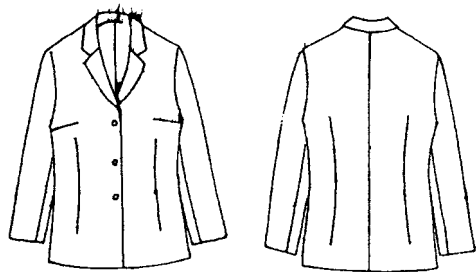


图 1 女西便服上衣

1.3 纸样制图方法确定

为详细地比较中老年与青年女性因体型差异而反映在纸样上的差异,论文选用短寸式制图方法^[4]设计衣身样板,在水平断面重合图上计测腰省量。

1.4 样衣试制

样衣所用材料为本白棉坯布,布料结构参数见表 1。纸样放缝,除底边缝头放 3 cm 外,其余缝头均

放 1 cm,再用描线轮和复写纸将样板的净轮廓线和毛轮廓线复在面料上,并在面料上标明对位记号,以便准确缝合。

表 1 面料结构参数

面料品种	原料	组织	面密度 (g/m ²)	密度(根/cm)		厚度 (mm)
				经密	纬密	
白坯布	棉 100%	1/1 平纹	111.8	28.7	26.7	0.351

2 分析

2.1 腰线以上衣片样板比较

腰线以上衣身部分,在用短寸法制图后,用白坯布裁剪假缝后给被测者试穿,主要观察腰围线及胸部前侧、后侧状态是否适宜,同时在试穿样衣时,对短寸作图法产生的计测误差,运用立体裁剪进行了修正。从修正后的衣片纸样中测得衣片各部位尺寸及腰省分配情况,并列于表 2,表 3。

从表 2 衣片各部分尺寸来看,大部分尺寸由于人体形态差异而各不相同,表现了人体的个体特征。其中身高相近胸围各异的被测者 I、II、IV 的后袖窿深尺寸相近,身高较高的 II 袖深也较大,表明袖窿深受胸围影响较小。观察乳下度尺寸,中老年女性因乳房下垂而使乳下度尺寸比青年女性有较大的增幅。考察前长与后长差值,胖体(II、IV)在差值上分别大于同年龄层的瘦体(I、III),而青年女性(III、IV)的前长后长差又分别大于同体型的中老年女性(I、II)。表明前长与后长差因人体丰满程度不同而不同外,中老年女性因后背部曲度增加,略带弯背体型特征,且前胸部乳房下垂,使前长与后长差值减小。比较中老年女性与青年女性后领圈高度,中老年女性因后颈椎曲度增加而使后领圈高度值比青年女性有一定的增加。

根据表 3 考察腰省前后差,可以看出,所有被测者的前片腰省量小于后片腰省,青年女性的衣片省量前后差明显大于中老年女性,且省量前后差占总省量的比例也高于中老年女性。

表2 腰线以上上身各部位尺寸比较 cm

被测者序号	I	II	III	IV
背长	38.3	38.8	39.2	38.5
后长	41.5	43.3	41.5	40.7
后袖深	20.5	20.8	21.2	20.7
肋长	17.8	18.0	18.0	17.8
前中心长	32.7	37.2	33.7	35.5
乳下度	28.5	26.8	23.2	25.0
前长	40.5	44.6	41.5	43.0
前肩点长	33.8	38.1	34.1	35.5
背肩宽	19.0	19.8	20.0	19.6
背宽	18.7	20.2	18.0	19.2
小肩宽	12.0	12.7	13.0	12.3
后领口高	2.5	3.5	2.3	2.3
后领圈宽	7.2	6.7	6.8	7.7
前领圈高	8.0	8.0	7.8	7.5
前领圈宽	6.1	6.9	6.7	7.1
胸肩宽	18.0	19.0	19.0	18.3
胸宽	16.0	18.7	17.1	16.6
BP间宽	8.8	10.2	8.5	9.7
胸省量	10° (2.5 cm)	14° (3.2 cm)	11° (2.8 cm)	16° (3.8 cm)
后肩斜	16°	19°	19°	20°
前肩斜	20°	22°	23°	25°
前长 - 后长	- 0.5	1.3	0	2.3
背肩宽 - 胸肩宽	1.0	0.7	1.0	1.4

表3 腰省测量结果比较 cm

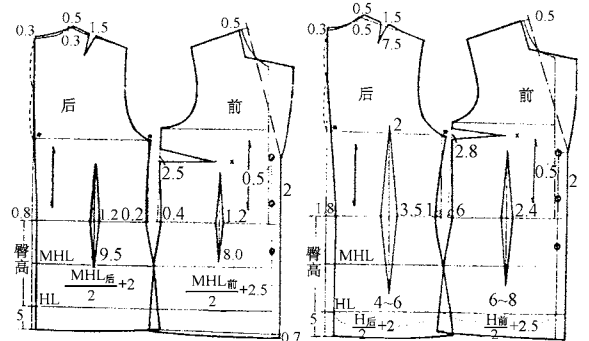
被测者序号	I	II	III	IV
前腰省	1.2	- 0.5	2.4	1.2
前片 前侧腰省	0.4	1.0	0.6	0.6
前总省量	1.6	1.5	3.0	1.8
后中省	0.8	0.6	1.8	2.0
后腰省	1.2	1.0	3.5	3.0
后片 后侧腰省量	0.2	0.4	1.2	0.6
后总省量	2.2	2.0	6.5	5.6
省量前后差	- 0.6	- 0.5	- 3.5	- 3.7
总省量	3.8	3.5	9.5	7.4
省量前后差/总省量	0.16	0.14	0.37	0.67

比较中老年女性瘦体(I)与胖体(II)衣片各部位腰省量,后衣片两者省量接近;前衣片被测者II的前腰省为-0.5cm,前侧腰省为1.0cm,可以看到由于中老年胖体II的前腰凸量大于胸凸,前腰省出现负值,且前片总省量为0.5cm,比I的前片总省量小1.1cm。

比较中老年女性与青年女性各部位腰省量,从省量大小来看,差异最大的为后腰省,其次是前腰省,后背中省。从上半身水平断面重合图上观察,青年女性后腰与后半身外包络之间空隙远大于中老年女性,腰省量的差异正反映了中老年女性与青年女性之间上半身形态差异。

2.2 腰臀部衣片样板比较分析

图1所示的上衣结构图见图2。人体的中臀围与臀围是合体上衣腰围线以下衣身部分的围度尺寸依据。青年女性腰围、中臀围、臀围尺寸依次增大,在上衣样板中对于中臀围线尺寸无需特别考虑,样板制图见图2(b)(以青年瘦体为例)。而中老年女性由于腹部脂肪堆积,腹部突出,中臀围大于或接近臀围。因而纸样设计必须考虑中臀围尺寸及放松量。样板见图1(a)(以中老年瘦体为例)。



(a)中老年性上衣纸样(被测者I) (b)青年女性上衣纸样(被测者II)

图2 女性上衣纸样

中老年女性腹部隆起的体型特征还影响到衣摆线的结构设计。若要求在实际着装中上衣的衣摆线呈水平状态,青年女性的前衣摆线基本无需低落,中老年则需根据腹部设置低落量。以人体前臀高与后臀高差值为尺寸依据确定前衣摆线低落量,中老年女性瘦体I前衣片下摆线比后衣长低落0.7cm,II前衣摆线比后衣长线低落0.8cm。然而在实际着装中发现这样的前片低落量还不足以使前、后衣摆水平。实际着装时,从侧面观察,中老年瘦体(I)前腹部隆起,前衣身中心线至BP线而下略呈向外倾斜状,至使前中心衣摆位置略高于后中心衣摆0.3cm左右;中老年胖体(II)前腹隆起程度更显著,前衣身中心线向外倾斜程度加剧,因而前中心线衣长不足量更明显,约1cm左右。因此要使前后衣摆保持水平,中老年女性上衣样板在后腰线水平条件下,前衣摆线比后衣摆线低落1~2cm,低落量根据腹部凸出程度酌量增减。

另从中老年女性侧面着装状态看,增加前衣片长度不足量能使前后衣摆水平,但前中心线下摆处向外倾斜的状况还是不能改善。对于西服套装之类对外观造型要求严格的服装,则要通过在前衣片收腹省来实现,如图3以被测者I为例在前衣片中加入腹省设计。腹省形成原理与胸省相似,但从服装纸样设计上,通常强调胸部造型,而尽量消弱腹部凸起。因此对腹省设计尽量要保守。

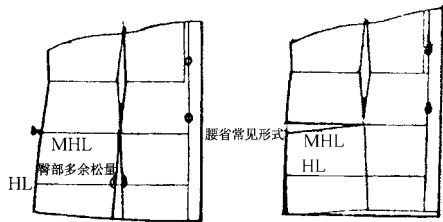


图3 中老年女性衣片腹省结构

3 结 论

1. 中老年女性前胸部乳房下垂,后背部弯度、后颈椎曲度增加,其衣片样板前长与后长差值比青年女性减小,乳下度尺寸、后领圈高度值增加。

2. 在衣片前后胸腰放松量一致的前提下,中老年女性腰省量及省量前后差占总省量的比例均小于青年女性。由于上半身胸腰部形态差异,中老年女性与青年女性衣片各部位腰省量相比,省量差异最

大的是后腰省,其次是前腰省、后背中省。

3. 中老年女性因腹部突出,腰线以下衣片部分结构设计 with 青年女性有所不同。研究表明,中老年女性腰线以下衣身纸样围度上必须考虑腹围尺寸,长度上须在前衣片前中底摆处增加腹凸量约 1~2 cm 以保持底摆水平。对于臀部有合体要求的中老年服装,在衣身纸样中出现中老年体型特有的腹省结构。

参 考 文 献

- 1 富田明美等.高龄妇人用胸部衣服原型作成法についての考察.纤维制品与消费科学,1987(5):33~40.
- 2 富田明美等.高龄妇人用衣服原型作成法についての考察-袖原型作图のための腕形状特性把握.纤维消费誌,1992(8):49~56.
- 3 富田明美等.高龄妇人用衣服原型作成法についての考察-袖原型作图法.纤维消费誌,1994(10):45~53.
- 4 文化女子大学被服构成学研究室编.被服构成学理论篇.文化出版局,1989:110~127.